

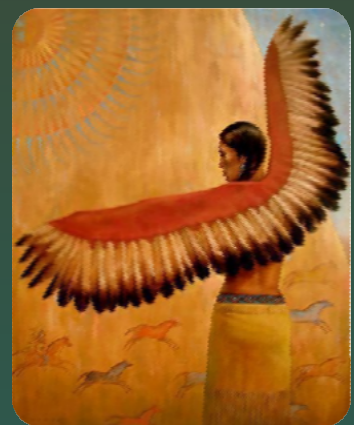
FORMATION CHAMANIQUE



APPROCHE HOLISTIQUE



Corine chamane © Tous droits réservés



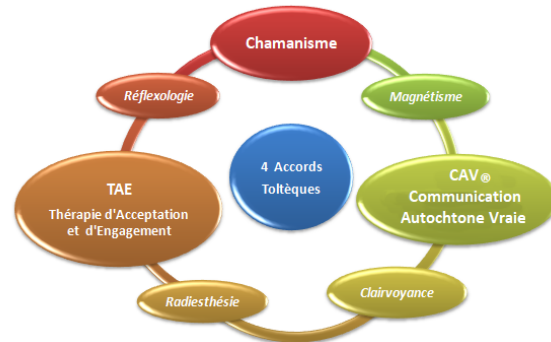
"Tout commence avec le bison.

Sans le bison, nous n'existerions pas."

Evans Flammond Sr - Artiste Lakota



Roue de Médecine Holistique



Présentation de ma formation

Un chemin initiatique chamanique authentique

Chez les Peuples autochtones, une initiation chamanique dure 28 ans, répartie en 4 périodes de 7 ans chacune : mort du personnage, mort des illusions, mort du pouvoir et enfin mort à l'attachement. Ces chiffres sont une moyenne, et les périodes peuvent se chevaucher. Chacun, de par son parcours de vie personnel, peut ainsi savoir là où il en est. En d'autres termes, démarrer une formation avec moi ne veut pas dire nécessairement que vous commencez au jour 1 de la période 1.

J'ai à cœur de vous transmettre mes connaissances et mes expériences telles que je les ai reçues, sans les dénaturer, mais en les adaptant à notre culture occidentale. Loin des clichés sur le chamanisme et les amérindiens d'hier, vous allez entrer directement dans des zones inexplorées de votre nature primitive : car se reconnecter à la nature, c'est bien explorer d'abord et avant tout son être intime, retrouver des racines universelles pour partir à la découverte d'autres réalités.

En quoi ma formation est-elle unique ?

En 2005, dans le cadre mon activité de réalisatrice, je rencontrais à Montréal Andrew Moar, homme d'affaires amérindien. Je le fréquentais ainsi deux ans, lors de rencontres soit à Montréal, soit à Paris. Nos échanges étaient toujours teintés de *bizarrieres* de sa part mais je ne m'en formalisais pas davantage. Enfin, un jour que nous l'attendions, son avocat d'affaires et moi-même à la terrasse d'un café à Montréal, son retard de plus d'une heure finit par m'agacer. Jacques, c'est son prénom, prit alors un air amusé et me lança :

- *C'est toujours comme ça avec les chamanes, on ne sait jamais quand ils arriveront.*
- *Chamane ? Mais de qui me parles-tu ? On attend juste Andrew.*
- *Mais Andrew est chamane, tu ne le savais pas ?*

Et c'est ainsi que les Amérindiens initient : Andrew m'avait regardé, observé, provoqué, testé pendant deux ans afin de vérifier l'intégrité et la justesse de mon intérêt pour les Amérindiens. À partir de 2007, il choisit de me prendre comme apprentie et de m'enseigner le chamanisme afin de devenir un pont entre l'ancien et le nouveau monde. Et ce, gracieusement.

J'ai à cœur de suivre la même démarche. Vous vous apprêtez à suivre ma formation : je serai votre



enseignante. Et elle est payante. Vous serez éprouvé sur vos motivations profondes.

Elle vous demandera de désapprendre beaucoup de choses et d'aller vers votre nature profonde. Si vous parvenez à traverser ces six mois denses et intenses, l'aventure ne fera que commencer entre nous si vous le souhaitez : je deviendrai alors votre *mentor*, je resterai à votre écoute, nous nous rencontrerons lors de *we* prolongés où je continuerai à vous enseigner des pratiques chamaniques, peut-être viendrez-vous en soutien lors de futures formations, participerez-vous à d'autres quêtes de vision ... tout cela gracieusement. Comme cela me fut enseigné.

Alors, au final, pour qui est faite ma formation?

Pour celles et ceux qui souhaitent d'abord et avant tout découvrir leur inconnu, traverser leurs peurs, gagner en humanité afin de devenir des thérapeutes authentiques dégagés de toute forme de pouvoir. Pour celles et ceux qui veulent approfondir leurs connaissances et leurs pratiques thérapeutiques, prodiguer des soins chamaniques avec éthique et intégrité.

Ma formation, qui vise l'excellence et demande de l'intégrité, est-elle faite pour vous ?

Les pré-requis pour ma formation sont : maturité émotionnelle, pratiques thérapeutiques au sens très large, autodérision et humour, capacité à prendre hauteur et distance vis-à-vis de son ego et de son mental, goût pour désapprendre. Je n'ai pas la prétention de vous enseigner en 5 mois ce qui m'a pris 28 ans d'initiation, mais nous explorerons ces 4 étapes de l'initiation chamanique, donc, ça va bousculer. Ouverture, curiosité et plaisir de vous découvrir, d'apprendre mais aussi de déconstruire des croyances obsolètes pour vous, vous permettront d'aller vers une version de vous-même plus légère, plus joyeuse, plus libre et plus authentique, toujours dans l'acceptation que "chacun fait de son mieux". Grâce à la synergie d'un groupe homogène, je vous préparerai à ce qu'est être fondamentalement un(e) chamane en devenir. Vous serez ainsi accrédité(e) "apprenti(e) - chamane, praticien(ne) en soins chamaniques nord-américains".

Présentation en image de ma formation avec clip sur les apprentis chamanes accrédités et interview apprentie chamane : <https://www.chamane.com/formation-chamanique>

Comment ma formation s'articule-t-elle ?

La formation est répartie en 5 modules sur (et non *de*) 5 jours chacun, des bases du chamanisme à la quête de vision. **Ma formation est dense, c'est pourquoi elle n'excède pas des groupes de 9 personnes** et le canevas proposé ici s'adaptera toujours à l'énergie du groupe. Pour autant, je vous demanderai de continuer le travail entamé entre les modules. Choisissez votre groupe en fonction des dates (page 15).



Bonnes pratiques pendant ma formation



Règle essentielle n°1

➤ Chaque participant déclare sur l'honneur

- Être en bonne santé physique et psychologique
- N'être affecté d'aucun trouble psychiatrique, neurologique ou physique
- N'être affecté d'aucun état dépressif ou burnout

Si le comportement du participant était susceptible de (le) mettre- lui ou le groupe - en danger, ou si son comportement fragilisait d'une quelconque façon le bon déroulement de la formation, le participant s'exposerait à un renvoi immédiat sans possibilités de remboursement.

Règle essentielles n°2

Pendant les modules, soyez prêts à laisser tomber vos masques défensifs, de contrôle, de pouvoir, etc. Vous y gagnerez tous en efficacité, en justesse et en richesse d'enseignement. Il vous faudra du courage, de la curiosité, et le plus possible de l'humour !

Et puis quelques autres règles simples

- Pas d'alcool ni de vin
- Aucune drogue – Ma formation est sans drogue aucune
- Être ponctuel
- Accepter de recevoir un enseignement et jouer le jeu des ateliers proposés
- Ne pas couper la parole et plus précisément pendant les cercles de paroles
- Ne pas (vous) juger : acceptez de ne pas y arriver du premier coup !
- Ne pas projeter votre propre histoire sur celle d'un participant
- Pas de téléphone portable pendant la journée
- Confidentialité des propos tenus pendant les modules



Formation

MODULE 1 DÉCOUVERTE - 5 JOURS

Au cours de ces 5 jours, nous allons nous familiariser avec le sensitif, le sensoriel, l'ouverture et l'acceptation. Nous observerons ce qui freine l'intuition, la clairaudience et la clairvoyance. Nous apprendrons à identifier tous les états de stress engendrés par la volonté de réussite ou de bien faire.

- Ancrage à la Terre : marcher pieds nus
- Faire taire son mental : 1/2 heure de méditation - Méditation allongée
- Écoute et présence attentives (Mindfulness) : Improvisation théâtrale
- Accords Toltèques de Don Miguel Ruiz
 - **1er Accord : Faire de son mieux**

Bases de la CAV® - Communication Autochtone Vraie

- Présentation de la CAV
- Se mettre en sécurité : être son meilleur ami. L'enfant intérieur (~~guéri~~) **rassuré**
- Le sens du territoire : l'art de développer une écoute intuitive distancée
- Être authentique : l'Art d'être vrai

Bases de la TAE - Thérapie de l'Acceptation et de l'Engagement

- Présentation de la TAE
- Cesser d'être gentil pour être vrai
- Identifier et accepter ses peurs
- Être flexible, jusqu'où ?

Bases du Chamanisme

- Présentation du chamanisme
- La relation du chamane à la nature et à la nature humaine
- L'art du jaguar : aimer l'ombre et la lumière
- L'art de l'illusion : d'autres mondes possibles
- Confection de son mantra



Ateliers : La loi des Sensations ou **comment gagner en Intuition expérimentable**

Différents Ateliers ludiques sur l'attention aux cinq sens

- ❖ Cercle des sons : Qui entend quoi ?
- ❖ Atelier Vue marche arrière
- ❖ Où est-il ?
- ❖ Quand Voir et Langage sont intimement liés pour créer des souvenirs

Ateliers : La loi des sensations ou **comment appréhender l'ouverture**

- ❖ Les lois du magnétisme et magnétisme pratique appliqué sur le végétal
- ❖ Radiesthésie : Le pendule, comment l'utiliser ?
- ❖ Réflexologie plantaire : exploration et sensation
- ❖ Clairvoyance : Imagination ou vision ?



Notes Module 1

Confection de votre malla



Confection de votre sac de runes amérindiennes





MODULE 2 EXPLORATION – 5 JOURS

Un module 2 basé sur l'INATTENDU

Nous nous appuyerons sur l'expérience vécue lors de ce module pour **identifier** toutes les situations où l'inattendu n'a pas droit à résidence dans nos vies, c'est à dire à peu près TOUT. Nous observerons à quel point le besoin de tout contrôler freine, voire empêche d'accéder au **champ informatif**, espace privilégié de la **Connaissance** et du **Savoir**. Un module 2 qui s'adaptera aux peurs, aux zones d'inconfort de chacun des participants. Nous apprendrons à les traverser avec bienveillance et courage.

Fil rouge de ces 5 jours

- Ancrage à la Terre : marcher pieds nus
 - Faire taire son mental : 1/2 heure de méditation - Méditation debout
 - Mantra – Appel des guides
 - Écoute et présence attentives (Mindfulness) : Improvisation théâtrale
 - Accords Toltèques de Don Miguel Ruiz
- 2 ème Accord : Ne pas faire de supposition**

La CAV® exploration

- Clarifier sa pensée, être juste dans ses mots
- L'échange : lieu authentique du don et de la découverte.
- Comment envoyer et recevoir un message

La TAE exploration

- L'observation des sensations, perceptions, pensées et émotions
- L'identification avec des mots de ces observations
- La non-réactivité à l'expérience intérieure
- Le non-jugement de l'expérience (constater sans condamner)

Le chamanisme exploration

- Pratique de l'ECM (état de conscience modifiée) par le Tambour
- Voyage chamanique : rencontrer son animal Totem
- Voyage chamanique : rencontrer son guide spirituel
- Être ici et là-bas : application dans notre vie ordinaire

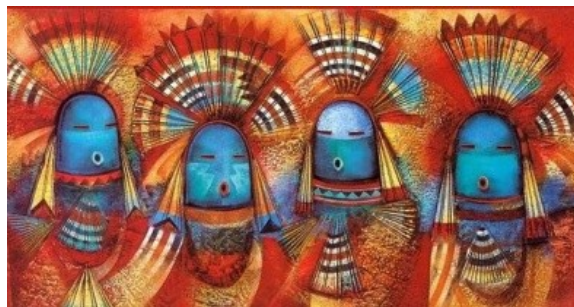


Ateliers : La loi de l'Intention ou **comment dépasser son ego**

- ❖ Ateliers autour de la notion du temps et de l'illusion

Ateliers : La loi de l'Intention ou **comment permettre son ouverture**

- ❖ Magnétisme pratique appliqué sur l'humain
- ❖ Radiesthésie : le pendule, utilisation concrète : se dégager de ses propres énergies
- ❖ Réflexologie plantaire : adaptation de la réflexologie lors d'une séance de soins
- ❖ Clairvoyance : exercices pratiques de médiumnité



Notes Module 2

Confection de votre tambour chamanique <https://www.chamane.com/fabrication-tambour-animaux-totem>

Une remise de 20 % est offerte pour les stagiaires à la formation sur le tarif des tambours prix public



Biche

Âne

Possibilité d'acquérir

Le cristal de soin CHEDI (épuisé dans le commerce) Dominique Coquelle 450 €. Prix stagiaire 320 €





MODULE 3 APPROFONDISSEMENT – 5 JOURS

Le module 3 ne peut être envisagé que lorsque les peurs viscérales (la mort, la perte) sont dissoutes ou en passe de l'être. Il comporte de devoir passer une nuit seul (e) dans la nature en toute sécurité.

Fil rouge de ces 5 jours

- Ancrage à la Terre : marcher pieds nus
- Faire taire son mental : 1/2 heure de méditation - Méditation en marchant
- Mantra – Appel des guides
- Accords Toltèques de Don Miguel Ruiz

•3^{ème} Accord : Ne rien prendre de façon personnelle

La CAV® approfondissement

- Clarté et cohérence : la fin de la surenchère émotionnelle
- Entendre ce qui ne se dit pas
- La neutralité
- Au-delà du *Non*, « recule ! »

La TAE approfondissement

- L'agissement avec conscience
- Les Valeurs au cœur de la TAE
- L'acceptation : un chemin dégagé de la honte
- Le Soi dans le contexte : ne pas être ses propres expériences

Le chamanisme approfondissement

- Visions : Images et informations disponibles dans le champ cosmique
- Nettoyer des champs énergétiques
- Refermer des ouvertures énergétiques
- Réparer les blessures émotionnelles des vies antérieures
- Confection de son sac Médecine

Ateliers : La loi de la dé-inhibition ou **comment gagner en sa liberté**

❖ Ateliers sur les 2 peurs fondamentales

◆ **La mort** (Nuit solitaire dans la nature)

- la (non)confiance : à soi, aux autres, au Divin = qu'est ce qui est (*mort*) *vivant* en moi ?



- Faire (le) un (bon) choix = Accepter l'inconnu
- Culpabilité et Regrets ... Faites entrer la bonté et la bienveillance !

◆ la peur de perdre

- Travail sur l'ego et l'image renvoyée aux autres

Travailler sur l'ego c'est faire taire ses supputations, son imagination ... du pire ! C'est arrêter les fantasmes sur soi pour s'incarner dans sa propre réalité. Positiver factuellement sa réalité et être en vigilance sur sa **vérité**.

- Illusions et conséquences : la honte, la culpabilité, le refus d'avoir mal ... pour rien. Est- ce vrai ?
- Le bien / le mal ... (je **ne sais pas** si je fais bien = Peur de l'échec / je **sais** que je suis sur un chemin d'apprentissage = la joie d'explorer)
- Peur de manquer d'argent, de reconnaissance, d'amour. Est ce vrai ?
- être ou ne pas être à la hauteur. Est-ce vrai ?

Ateliers : La loi de la dé-inhibition ou **comment dissoudre son ego à temps choisi**

- ❖ Magnétisme avancé : magnétiser à distance
- ❖ Radiesthésie : Le pendule, utilisation avancée : travailler comme canal
- ❖ Réflexologie plantaire : traitement (2 ème partie)
- ❖ Clairvoyance avancée : exercices pratiques télépathie



Notes Module 3

Confection de votre sac Medecine



Nuit solo en forêt



Possibilité d'acquérir la plaque de Tesla. 65 € prix public. Prix stagiaire 50 €





MODULE 4 PERFECTIONNEMENT – 5 JOURS

Fil rouge de ces 5 jours

- Ancrage à la Terre : marcher pieds nus
 - Faire taire son mental : 1/2 heure de méditation - Méditation en marchant
 - Mantra – Appel des guides
 - Accords Toltèques de Don Miguel Ruiz
- 4 ème Accord : Avoir une parole impeccable**

La CAV® perfectionnement

- Le soin dans une empathique neutralité émotionnelle – Dissoudre son ego
- Prendre la responsabilité de ce qui se joue en nous exclusivement
- Prise de conscience sur son impact environnemental (Précaution)
- Maîtrise et connaissance de Soi au service de son patient

La TAE perfectionnement

- Flexibilité psychologique : Distance et détachement au service de vos clients
- La défusion cognitive : diminution et détachement de la crédibilité des événements
- L'action engagée : insuffler un changement de comportements bénéfiques

Le chamanisme perfectionnement (possibilité de patients réels si groupes capables)

- Se protéger et faire face lors d'une séance
- Intrus énergétiques
- Accompagnement dans la Lumière
- Maîtrise de toutes situations non prévisibles - ex : patients squattés
- **Méditation en grotte – voyage chamanique**

Le module 4 étant dense quant à la partie chamanisme, les autres approches seront allégées en fonction de la capacité de récupération des participants.

- ❖ Magnétisme et impacts : Quoi dire et comment le dire à votre patient ?
- ❖ Le pendule, utilisation avancée : travail sur les vies antérieures



Notes Module 4

Confection de votre bouclier de puissance



Inédit en France

Méditation au tambour dans une grotte publique (que je privatise pour nous, accès interdit au public)





MODULE 5 « QUÊTE DE VISION » 5 JOURS

Être un authentique apprenti chamane, thérapeute holistique complet

- Questionnaire
- Quête de vision 3 jours et 3 nuits sans manger (eau exclusivement)
- Retour d'expériences
- Cérémonie réception plume d'aigle
- Accréditation.

Au terme de cette formation chamanique, vous serez en capacité de

Identifier – Accueillir - Dissoudre
Accepter - Renoncer
Proposer - Affirmer
Assurer - Accompagner
(Vous) Engager
(Vous) Faire confiance
(Vous) Protéger
Voyager

Et tout cela avec authenticité et joie !

Vous aurez été bousculé, désillusionné sur vous-même, vous aurez eu peur, vous serez sorti cent fois de votre Tonal, explorant le Nagual. En un mot : vous aurez fait un travail remarquable !

À ce titre

**Je vous offrirai une plume d'Aigle
Signe de votre appartenance au Monde des Braves et de l'Esprit**



Attention ! Pour être accrédité, indépendamment d'avoir reçu quoiqu'il arrive une plume d'aigle, vous devrez avoir réussi votre nettoyage à la plume et votre soin chamanique sur une personne extérieure au groupe (module 4 avec possibilité de le refaire au module 5) et répondre à un petit questionnaire d'une vingtaine de questions reprenant les fondamentaux que nous aurons abordés au fil de la formation.



Notes

*La confection de ses propres outils rituels fait partie intégrante de la vie d'un chamane
Vous aurez à cœur de vous confectionner également au fil du temps*

Un bâton de parole



Un porte-plume (pour ranger vos plumes)



Un éventail de purification



Un hochet



Faites pousser vous-même votre sauge blanche (*Salvia Apiana*) de purification

<https://www.senteursduquercy.com/sauges-et-secheresse/615-salvia-apiana-sauge-blanche.html>

N'achetez pas de Palo Santo ! (Il n'est pas un purificateur comme la sauge, il est destiné aux chamanes pour leurs visions - Par ignorance, nous contribuons à la raréfaction de cet arbre)